

betreffende fietsparkeerplaatsen aan het station van Leuven

Geachte schepenen,

Fietsersbond Leuven is blij te merken dat er fietsparkeercapaciteit bijkomt aan het station van Leuven.

Zo vernamen wij ondertussen dat de totale capaciteit zal worden opgetrokken worden tot 10.000 fietsparkeerplaatsen in 2018, wanneer de ondergrondse stalling zal gebouwd zijn.

Dit getal van 10.000 fietsparkeerplaatsen is niet nieuw voor ons. Deze capaciteit stelde Fietsersbond Leuven al voorop in onze memoranda voor de gemeenteraadsverkiezingen van 2000 en 2006.

Wij zien het potentieel voor fietsmobiliteit ook alsmaar stijgen, onder andere door het succes van de elektrische fiets. Bijgevolg mag deze capaciteit van 10.000 dan ook geen maximale capaciteit zijn. Men moet nu al beginnen om, vooral dan aan de Noordzijde, uit te kijken naar verdere uitbreidingsmogelijkheden. Om Leuven klimaatneutraal te maken moeten Leuven immers nog veel automobilisten overtuigen om voor de fiets en het openbaar vervoer te kiezen.

Maar deze capaciteit van 10.000 fietsparkeerplaatsen is er vandaag de dag nog altijd niet. Het grote aantal fietsende klanten van de NMBS is er vandaag al wel. Volgens cijfers van de NMBS zijn er gemiddeld een 11000 fietsende pendelaars die per weekdag opstappen in Leuven. Ongeveer de helft zijn Leuvenaars die de fiets gebruiken als voortransport en hun fiets overdag aan het station plaatsen. De andere helft komt van elders naar Leuven om te werken en gebruikt de fiets als natrasport. Ze laten deze dan 's nachts aan het station staan, de bekendste daarvan zijn de KULeuven-fietsen. Het is net wanneer de tweede helft nog op de trein zit en zijn fiets nog niet uit de stalling heeft gehaald dat de pendelende Leuenaar zijn fiets niet kwijt kan in de stalling.

We zouden dan ook vriendelijk willen vragen dat de stad geen geparkeerde fietsen van Leuvense pendelaars meer ophaalt tot 2018 wanneer deze bijkomende stalling helemaal af zal zijn, en dat ze samen met de NMBS een tijdelijke stalling, overdekt of niet overdekt, op het Martelarenplein realiseert om zo de chaos te gaan beheersen en om de Leuvense fietsende pendelaars, toch ook dagelijkse klanten van de NMBS, te geven waar ze recht op hebben: namelijk een plaats aan het station om de fiets achter te laten tot 's avonds.

Bijkomend vervelend voor de Leuvense fietsers is dat op dit moment de gratis parkeervakken C-D-F in de stalling onder het stadskantoor/KBC ook leeggemaakt worden terwijl de vroegere bewaakte vakken A en B nog niet voorzien zijn van de beloofde dubbel etage rekken. Hierdoor kunnen er momenteel een slordige 570 fietsen minder geplaatst worden in deze stalling. Dit heeft natuurlijk tot gevolg dat er meer fietsen op het Martelarenplein of in de omgeving van het station blijven staan, want de bijkomende capaciteit op spoor 13 en in de Ijzerenwegstraat kan dit niet opvangen.

Als locatie voor een tijdelijke stalling lijkt het deel van het Martelarenplein dat later uitgegraven zal worden voor deze uitbreiding dan ook geschikt, of de plaats voor het station waar de tijdelijke loketten stonden, bij ons weten heeft geen enkele voetganger zich daar destijds tegen dood gewandeld.

Verder zouden we ook graag zien dat wanneer het stadsbestuur op dit plein van georganiseerde chaos wat meer orde en wat minder chaos wenst te zien, dat ze dit ook actief mee helpt organiseren. Dat omgevallen fietsen worden rechtgezet, dat hinderlijk of gevaarlijke geplaatste fietsen worden verplaatst.

Werknemers van Velo of stadswachten kunnen ingeschakeld worden als fietsbutlers, die ook de fietsers kunnen aanspreken op hun gedrag, of om ze te overtuigen om in de stallingen te parkeren, wat natuurlijk alleen maar zin heeft wanneer er daar voldoende capaciteit is. Het resultaat zou alleszins een veel ordelijker plein zijn, en ook de stallingen zouden beter benut worden. De fietsers zelf zouden zich ook meer welkom voelen in de stationsomgeving. Nudging werkt beter dan repressie.

Een correct weesfietsenbeleid blijft in de stationsomgeving hard nodig, maar dat vraagt wel dat er een onderscheid wordt gemaakt tussen fietsen die enerzijds bewust werden gedumpt en anderzijds fietsen die staan te wachten op hun baasje.

Wanneer we elk jaar kunnen vaststellen dat het station van Leuven het grootste aantal fietsende pendelaars telt, dan mag Leuven daar ook wat fierder op zijn.

Met hoogachting,  
Fietsersbond Leuven

Gert Theunissen, voorzitter  
Erik Daems, secretaris

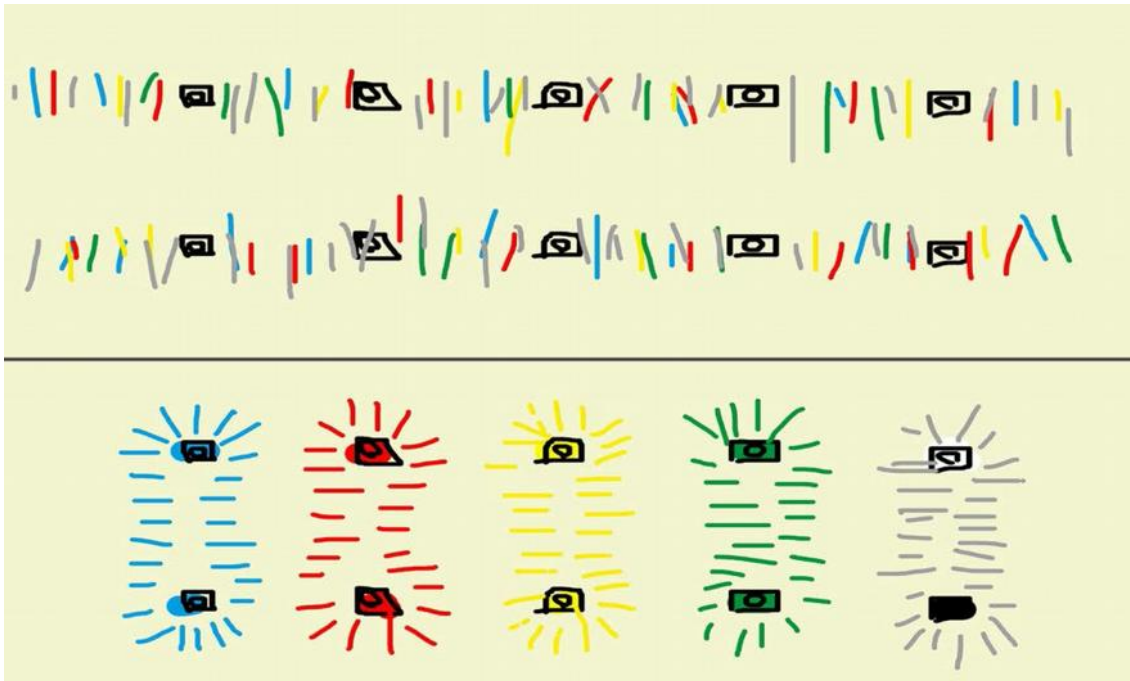
Voorbeeld 1: Oostende

Tijdens de verbouwingswerken wordt er op het plein voor het station een tijdelijke overdekte NMBS-stalling ingericht, met fietspunt.



## Voorbeeld 2: Leuven

Een student organiseerde in het kader van een schoolopdracht tijdens de afgelopen maanden de geparkeerde fietsen op het Martelarenplein. Een echte fietsstad organiseert zoiets gemakkelijk zelf.



Toestand van de fietsvakken onder stadskantoor/KBC

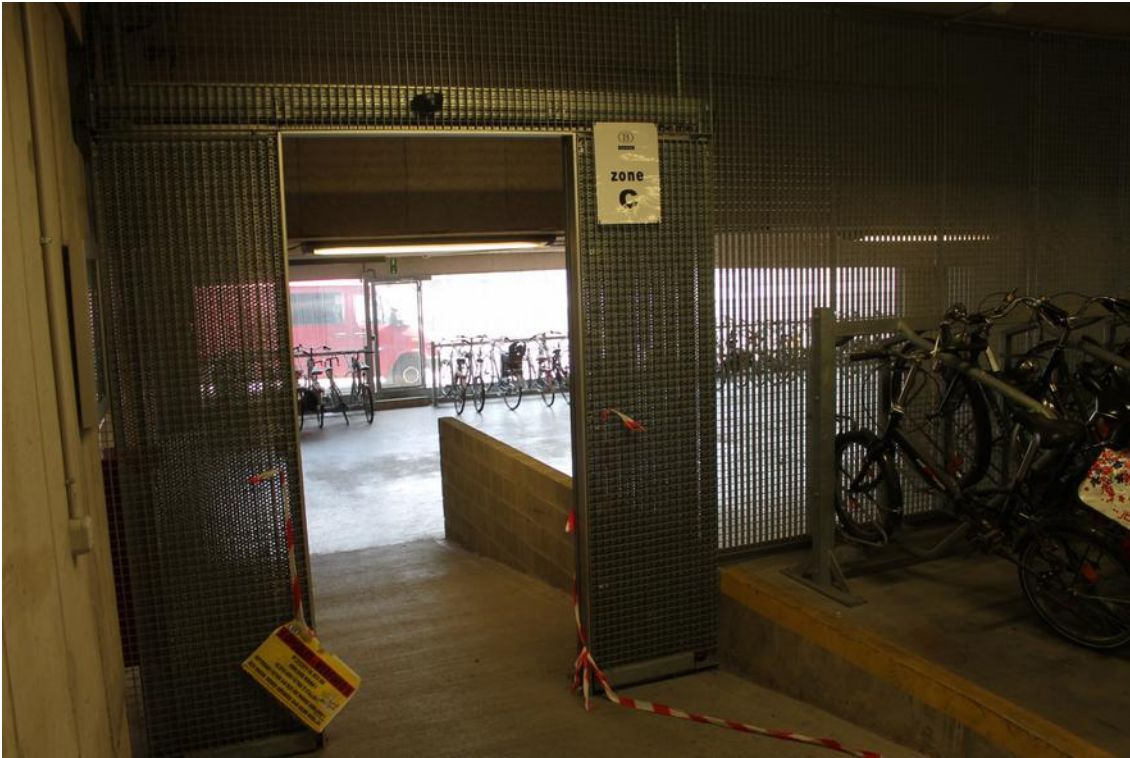
Vak A: leeggemaakt en afgesloten



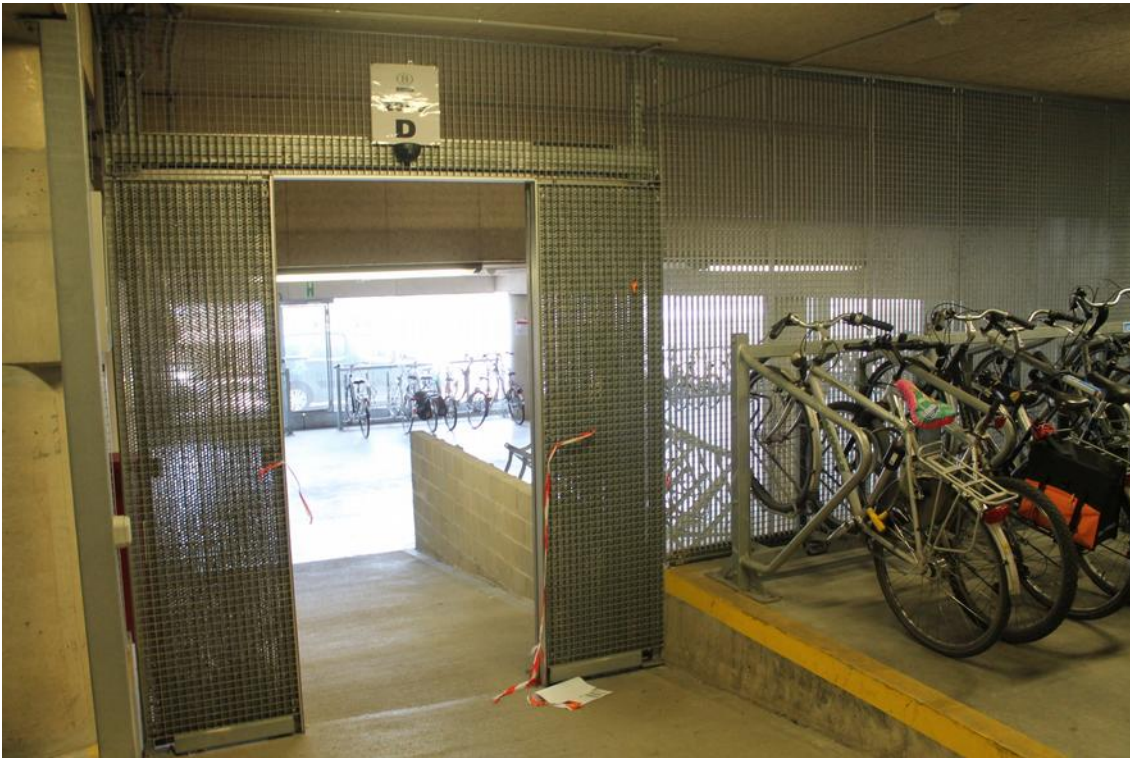
Vak B: leeggemaakt en afgesloten



Vak C: leeggemaakt met vraag hier geen fietsen te plaatsen



Vak D: deels leeggemaakt met vraag hier geen fietsen te plaatsen



Vak F: deels leeggemaakt met vraag hier geen fietsen te plaatsen

